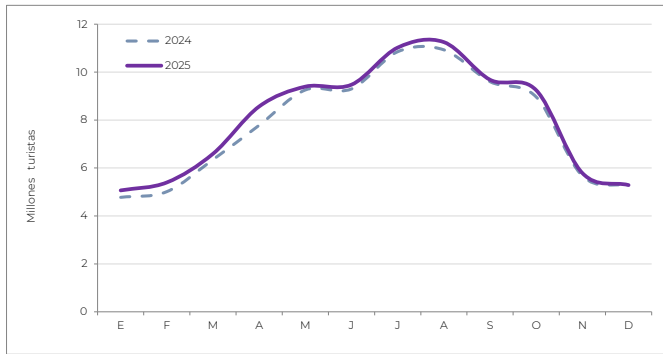




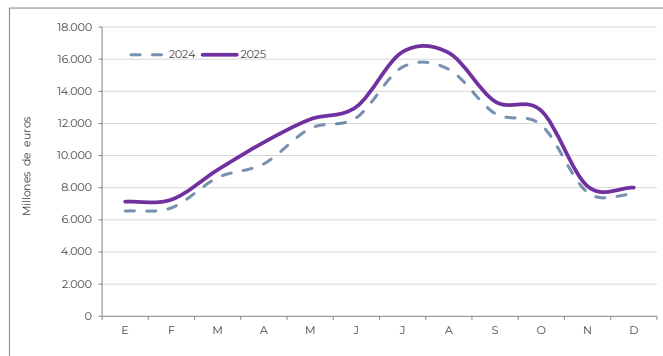
INDICADORES TURÍSTICOS

LLEGADAS DE TURISTAS - Frontrun (INE)



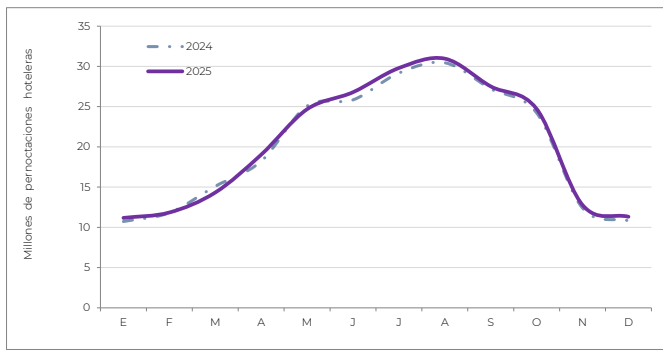
AÑO 2025	Turistas	96.770.515	Principales destinos 2025 (%)	Cataluña	21
	Tasa de variación interanual (%)	3,2		Baleares	16
				Canarias	16

GASTO TOTAL (millones de euros) - Egatur (INE)



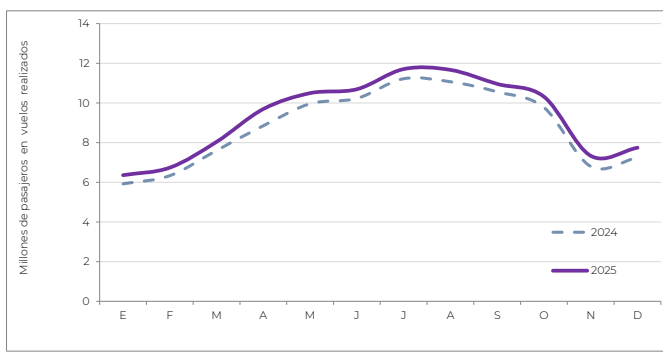
AÑO 2025	Gasto total	134.712	Principales destinos 2025 (%)	Cataluña	18
	Tasa de variación interanual (%)	6,8		Canarias	18
				Baleares	16

PERNOCTACIONES HOTELERAS - EOH (INE)



AÑO 2025	Pernoctaciones	244.924.705	Principales destinos 2025 (%)	Canarias	26
	Tasa de variación interanual (%)	1,6		Baleares	24
				Cataluña	18

PASAJEROS EN LLEGADOS EN VUELOS DIRECTOS - AENA



AÑO 2025	Pasajeros	103.994.304	Principales destinos 2025 (%)	C. de Madrid	23
	Tasa de variación interanual (%)	5,9		Cataluña	21
				Baleares	15

Desde 2017, España ocupa la segunda posición como destino turístico mundial, solo por detrás de Francia. Anteriormente había venido ocupando el tercer puesto por detrás de Francia y Estados Unidos (Barómetro OMT). En 2020, el turismo registró su peor año debido a un desplome sin precedentes de la demanda y a las restricciones generalizadas de los viajes, como consecuencia de la pandemia, cerrando el año con importantes caídas tanto en el flujo de turistas (-77,3%), como en el gasto (-78,5%) y las pernoctaciones hoteleras (-81,7%) (INE).

El año 2025 ha concluido manteniendo el robusto crecimiento ya mostrado el año pasado, de nuevo con récords de turistas internacionales recibidos, gasto nominal desembolsado y pernoctaciones hoteleras realizadas. El número de turistas internacionales creció un +3,2% (10,1% el año previo), el gasto nominal total mostró un aumento anual del +6,8% (2024: 16,1%) y las pernoctaciones hoteleras, un +1,6% (2024:7,5%), lo que consolida el fortalecimiento del sector turístico español.

Entre 2019 y 2025, España incrementó un 15,9% el volumen de turistas internacionales, hasta alcanzar 96,8 millones de llegadas. Europa se mantiene como eje estructural del modelo turístico, concentrando el 83,9% del total en 2025 (85,1% en 2019), lo que supone una ligera pérdida de 1,2 puntos porcentuales pese al crecimiento en términos absolutos. Dentro del bloque europeo se aprecia una recomposición interna: Reino Unido reduce su peso del 21,6% al 19,7%, y Alemania del 13,4% al 12,4%, mientras ganan cuota Países Bajos (del 4,4% al 5,2%), Italia (del 5,4% al 5,9%) e Irlanda (del 2,6% al 3,2%). Paralelamente, América refuerza su protagonismo, impulsada por el fuerte crecimiento de Estados Unidos (+33,9% respecto a 2019) y del resto del continente (+41,3%), consolidando una mayor diversificación geográfica del turismo internacional hacia España.

Respecto al gasto turístico mundial, los turistas internacionales realizaron un gasto de 134.712 millones de euros. Los gastos medios por persona y día ascendieron a 1.392 y 195 euros, respectivamente, mientras que la estancia media se situó en 7,1 noches. Ambos gastos medios mostraron un aumento interanual (+3,8% el gasto por persona y +4,7% el gasto diario); la estancia media se redujo (-1,1%).

Entre 2019 y 2025, Europa mantiene una posición claramente dominante en el gasto turístico en España, aunque reduce ligeramente su peso sobre el total (del 74,7% al 72,6%). En términos de cuota, Reino Unido sigue siendo el principal mercado emisor con el 17,6% del gasto total en 2025, aunque pierde relevancia frente a 2019 (19,4%). Alemania, segundo mercado con el 11,8%, también reduce su participación desde el 12,7% de 2019, mostrando una evolución más moderada. En el resto de mercados europeos destaca el avance de Francia, así como el fuerte crecimiento relativo de Polonia, Irlanda, Países Bajos y Portugal, que aumentan claramente su peso. Por su parte, Estados Unidos consolida su papel como principal mercado no europeo, elevando su participación del 6,3% en 2019 al 7,6% en 2025, con un crecimiento acumulado del +77,0% y un avance interanual del +13,4% en 2025. En Latinoamérica, el peso conjunto pasa del 5,3% en 2019 al 6,7% en 2025, con un crecimiento acumulado del +83,3% y un avance interanual del +13,1% en 2025, ganando relevancia dentro del total. En Asia, el peso agregado se reduce ligeramente (del 7,8% en 2019 al 6,9% en 2025), reflejando una recuperación más desigual tras la pandemia: China e India muestran una recuperación más sólida, mientras Japón y Corea del Sur aún se sitúan por debajo de los niveles prepandemia. Finalmente, Oceanía incrementa su peso del 1,8% al 2,2% entre 2019 y 2025, con un crecimiento acumulado del +84,8%, consolidando un perfil de turismo de alto valor.

Las pernoctaciones hoteleras de turistas extranjeros alcanzaron los 366,7 millones. Los pasajeros en vuelos directos que llegaron en vuelos procedentes del extranjero también crecieron hasta superar los 110 millones (+5,8% de crecimiento interanual). (AENA).

En 2025, el turista extranjero que visitó España viajó principalmente por ocio (86% del total) y motivos personales (familia, salud) (6%), pernoctó mayoritariamente en hoteles (71%) y en apartamentos (15%). Sus destinos favoritos fueron Cataluña (21%), Baleares (16%) y Canarias (16%). Predominaron los turistas con estudios superiores (79%), de clase media (58%) y con edad comprendida entre 25 y 44 años (44%), situándose la edad media en 44 años. La mayoría viajó en pareja (32%), seguida de aquellos que viajaron en familia con hijos (25%) o con amigos (16%). Las principales actividades que realizaron fueron el disfrute y uso de la playa (61,4%), visitar ciudades (60,8%), y realizar compras (54,9%). Predominó el viaje sin paquete turístico (75,5%). Un 83,1% accedió a nuestro país por vía aérea, mientras que un 14,5% lo hizo por carretera.

INDICADOR DE CAPACIDAD AÉREA

AENA - Datos dic2026

% Variación de pasajeros en vuelos realizados	Año 2025	Dic 2026	Acumulado dic 2026
sobre el mismo periodo año previo	5,9	6,8	5,9

% Variación de asientos en vuelos previstos	AECFA - Datos enero 2026	
	Febrero 2026	
sobre el mismo mes año previo	3,5	