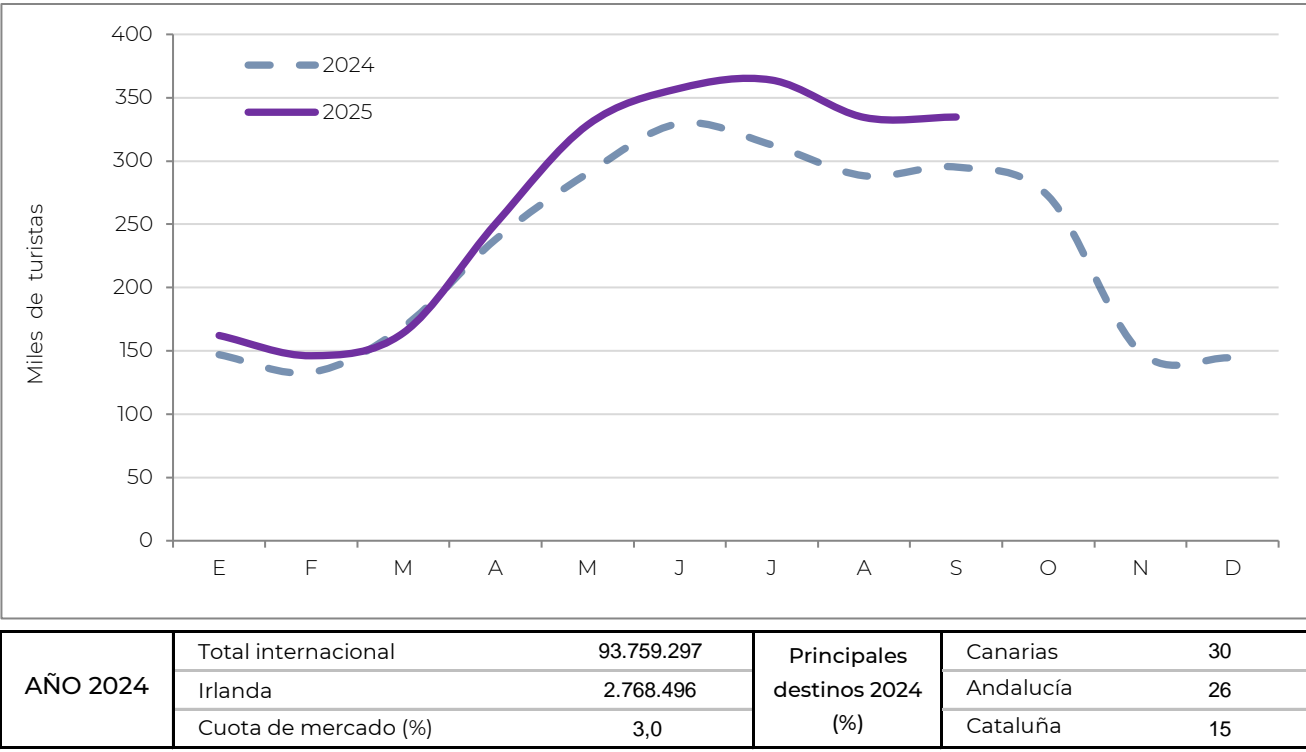
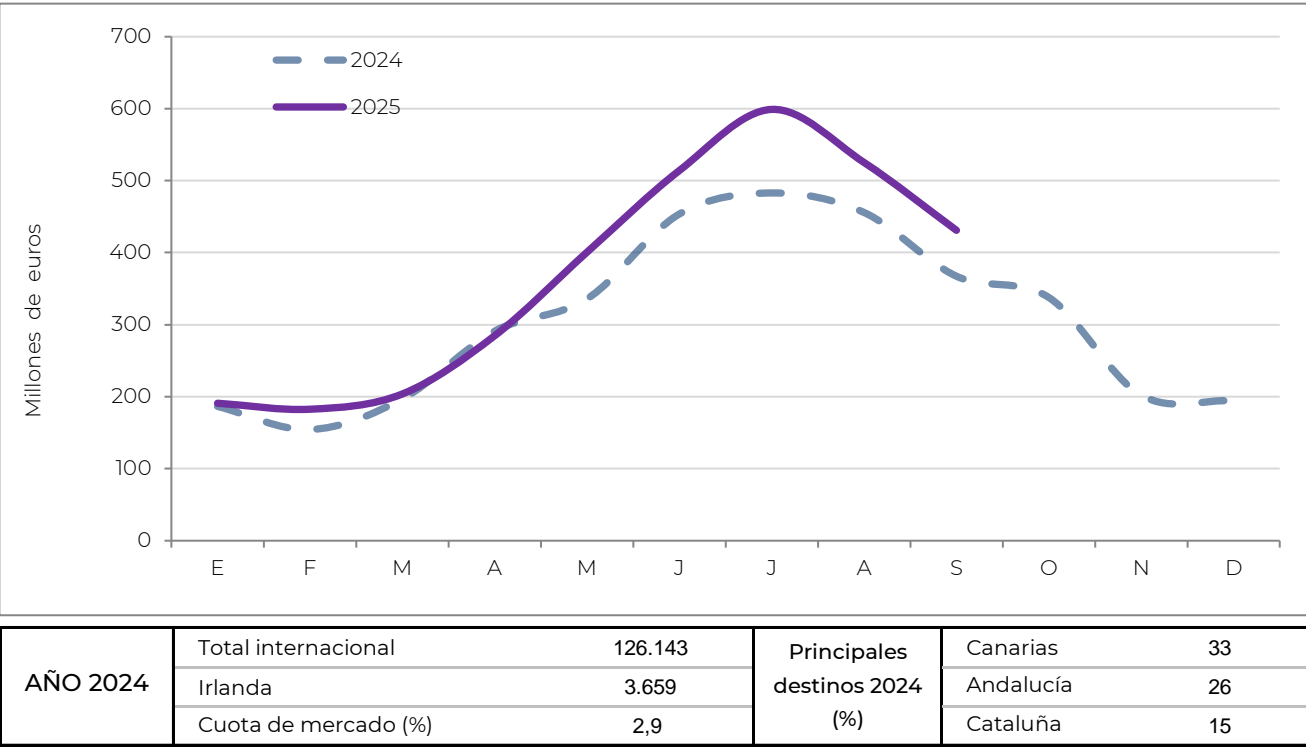


INDICADORES TURÍSTICOS

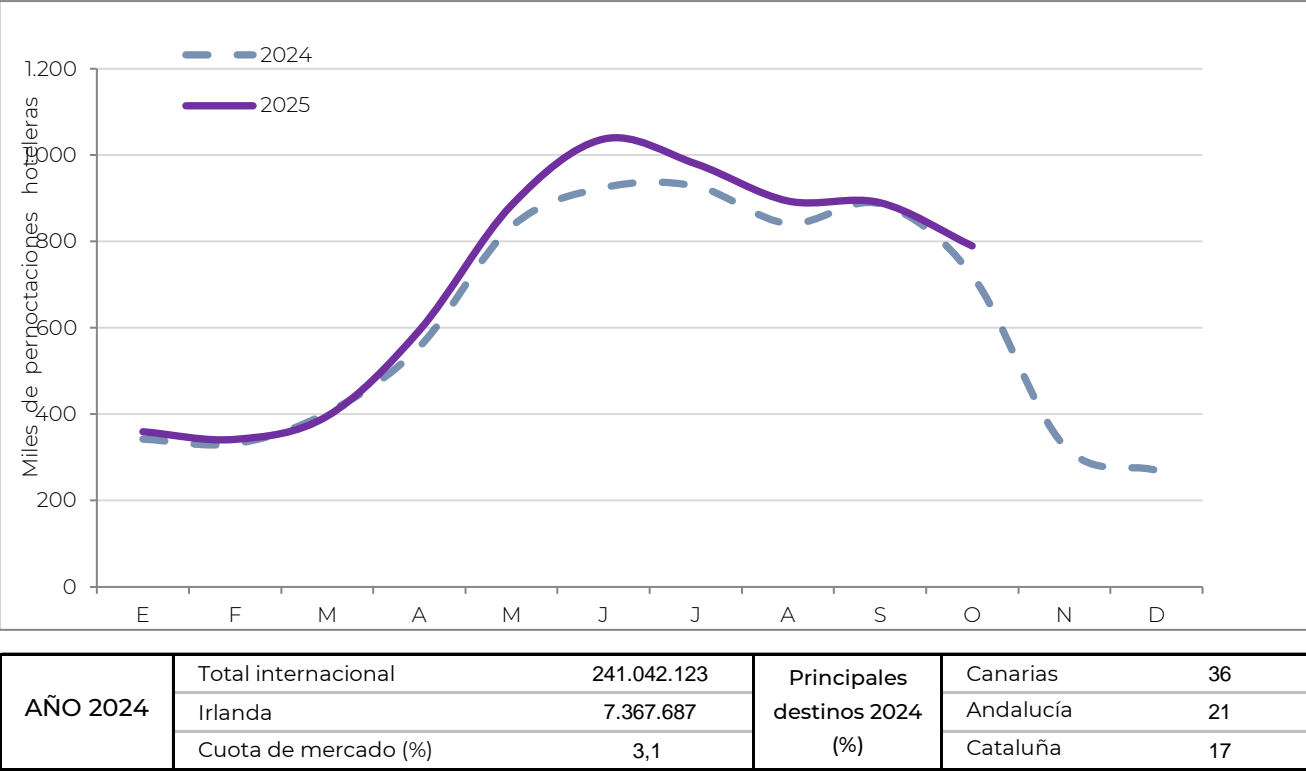
LLEGADAS DE TURISTAS - Frontur (INE)



GASTO TOTAL - Estimación de Turespaña a partir de datos INE



PERNOCTACIONES HOTELERAS - EOH (INE)



IRLANDA

Última actualización - Noviembre 2025

La economía irlandesa mantiene un comportamiento sólido en la segunda mitad de 2025, con un crecimiento estimado del PIB del 10,1%, impulsado por la inversión y la actividad de las multinacionales. La inflación se sitúa en torno al 1,8% y el desempleo permanece estable en el 4,6%, mientras la confianza del consumidor muestra una ligera mejora tras meses de cautela, aunque reflejando una actitud prudente ante el coste de vida y la incertidumbre geopolítica internacional.

En cuanto al turismo emisor, la demanda continúa sólida: 67% de los irlandeses han viajado o planean viajar en 2025, y un 87% prevé reservar vacaciones para 2026. Sin embargo, se observa un comportamiento más prudente, con reservas más tardías y sensibilidad al coste, ya que el 37% de quienes no viajan lo atribuyen al precio elevado de las vacaciones y el 23% al coste de vida. Aun así, los viajes de sol siguen liderando las preferencias (49%), y España se mantiene como destino prioritario, con un incremento de la capacidad aérea para la temporada de otoño-invierno de un 11,8%. Cabe destacar que el límite anual de 32 millones de pasajeros en el aeropuerto de Dublín ha sido superado y permanece suspendido por decisión judicial, mientras el Gobierno prepara legislación para eliminarlo, lo que permitirá mantener la conectividad en el corto plazo. En resumen, pese a la incertidumbre geopolítica internacional y la sensibilidad al coste, la conectividad y la demanda hacia España continúan siendo sólidas, consolidando su posición como uno de los destinos más atractivos para el mercado irlandés.

El **año 2024** mantiene la senda de crecimiento interanual mostrada en los últimos años y muestra unos fuertes porcentajes de crecimiento en flujo de turistas (+12,0%), gasto realizado (+19,6%) y pernoctaciones hoteleras (+11,5%).

El año pasado visitaron España 2,7 millones de turistas irlandeses, lo que representa el 3,0% del total de turistas recibidos, realizando un gasto estimado de 3,6 millardos de euros (2,9% del total), lo que sitúa a Irlanda en el puesto número 9 como mercado emisor de turistas hacia España y en el puesto 8 con respecto al gasto realizado. El gasto medio por persona alcanzó los 1.325 euros. El gasto medio diario se situó en 178 euros y la estancia media fue de 7,4 noches.

En 2024, la hegemónica motivación de los turistas irlandeses que visitaron España fue el ocio (93% del total). Pernoctaron mayoritariamente en hoteles (65,4%), y viajaron principalmente sin paquete turístico (69,6%). Sus destinos favoritos fueron Canarias (30%) y Andalucía (26%). Predominaron los turistas con estudios superiores (83%), de clase media (56%), así como los que viajaron en pareja (34%), seguidos de aquellos que viajaron en familia (28%). Las principales actividades que realizaron fueron el disfrute de la playa (76%), visitas a ciudades (59%) y compras (58%) . Su edad media se situó en 47,8 años, un par de años por encima de la media de edad del total de turistas (45,2 años). (Estimación Turespaña basada en microdatos INE).

En el acumulado del **tercer trimestre de 2025**, el mercado irlandés registra tasas de variación interanuales relevantemente positivas tanto en el flujo de turistas (+10,8%) como en el gasto (+13,9%) (estimación de Turespaña a partir de microdatos INE).

INDICADOR DE CAPACIDAD AÉREA

AENA - Datos sep. 2025

% Variación de pasajeros en vuelos realizados	Año 2024	Sep. 2025	Acumulado sep. 2025
sobre el mismo periodo año previo	9,6	8,0	8,8

AECFA - Datos octubre 2025

% Variación de asientos en vuelos previstos	Noviembre 2025
sobre el mismo mes año previo	13,7

INDICADORES ECONÓMICOS

	2022	2023	2024	2025prev	2024-T4	2025-T1	2025-T2	2025-T3
PIB (% variación) ¹	7,5	-2,5	2,6	2,3	4,3	7,5	0,2	-0,7
IPC (% variación) ²	8,1	5,2	1,3	1,9	1,0	1,8	1,6	2,7
TASA DE DESEMPLEO	4,5	4,3	4,3	4,5	4,2	4,4	4,6	-

¹ Los datos trimestrales reflejan las variaciones intertrimestrales

² Variación interanual del último mes del trimestre

Fuentes: Eurostat, FMI y autoridades nacionales

INDICADOR DE SENTIMIENTO ECONÓMICO - The Credit Union Consumer Sentiment Index

