



GOBIERNO DE ESPAÑA

MINISTERIO DE INDUSTRIA Y TURISMO

SECRETARÍA DE ESTADO DE TURISMO

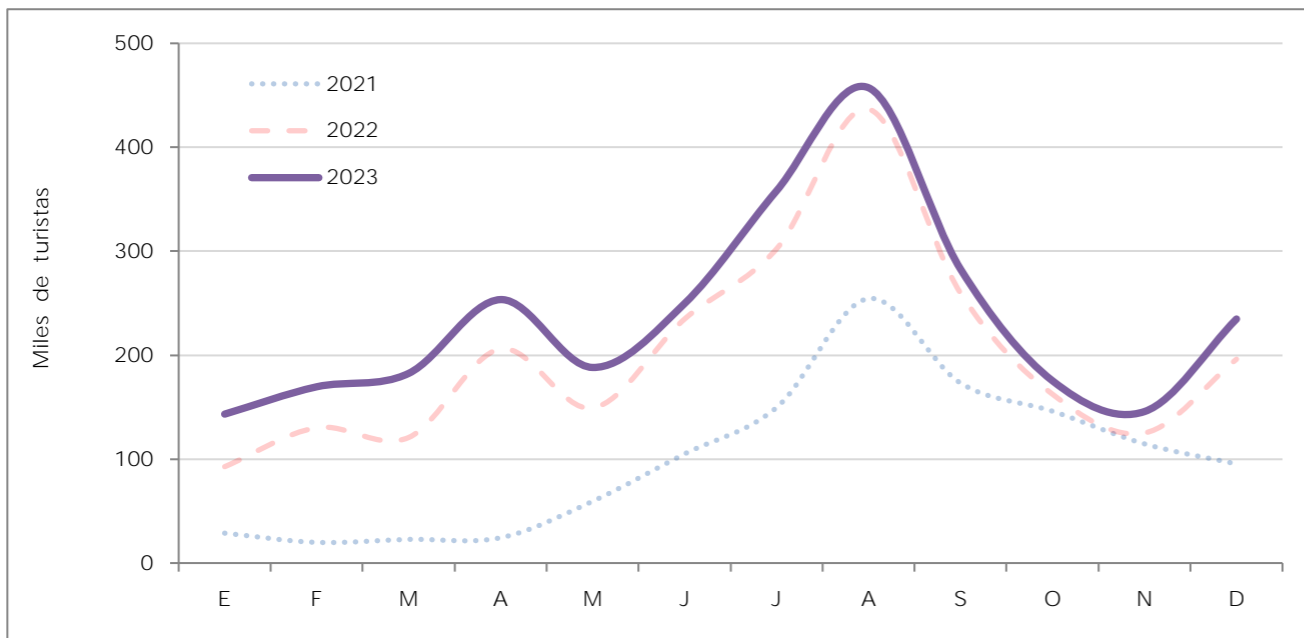
TURESPAÑA

# PORTUGAL

Última actualización - Febrero 2024

## INDICADORES TURÍSTICOS

### LLEGADAS DE TURISTAS - Frontur (INE)



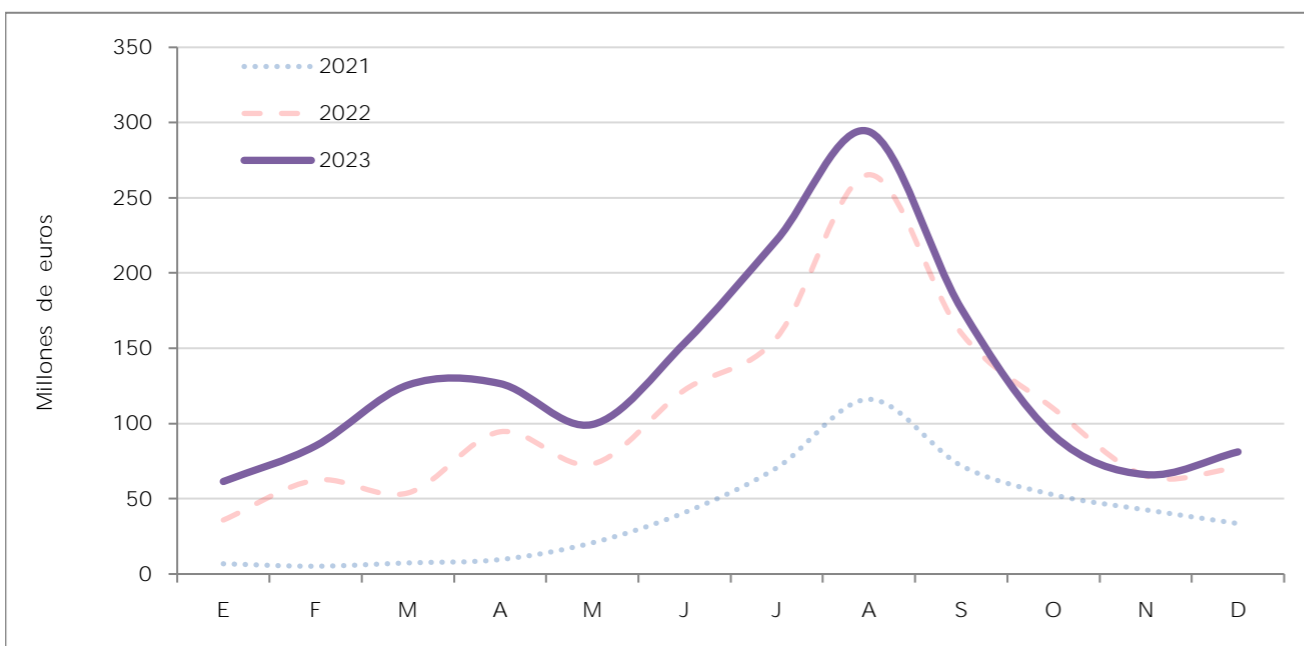
AÑO 2023	Total internacional	85.056.528	Principales destinos 2023 (%)	Galicia	26
	Portugal	2.840.698		Andalucía	23
	Cuota de mercado (%)	3,3		Cataluña	10

España es el primer destino turístico de los portugueses en el extranjero. En 2022 la cuota española en los viajes de los portugueses al exterior fue de 38,2%, superando la obtenida en 2019 respecto a otros destinos internacionales de los viajeros portugueses. Los destinos que siguen a España en importancia en el mercado portugués son Francia, Italia y Reino Unido.

En 2022 el flujo de entradas a España se recuperó respecto a los niveles previos a la pandemia, situándose un 0,53% por debajo del de 2019. En el periodo de enero a noviembre de 2023, las entradas se han incrementado el 17,39% respecto al mismo periodo en 2022, y el 13,67% respecto al mismo periodo en 2019. En cuanto al gasto turístico, los datos de 2022 publicados por el Banco de Portugal sitúan a España en el primer puesto como receptora del gasto turístico internacional de los portugueses, con un gasto en España de 1.136,52 millones de euros. Según esa misma fuente, 2019 fue el mejor año de la serie histórica (a la espera de conocer los datos de 2023), con 1.151,61 millones de gasto turístico en España.

La vía de entrada preferente es la carretera (en torno al 75% de las entradas), y los destinos españoles con mayor cuota de entradas son las comunidades autónomas limítrofes y Madrid.

### GASTO TOTAL (millones de euros) - Estimación de Turespaña a partir de datos INE

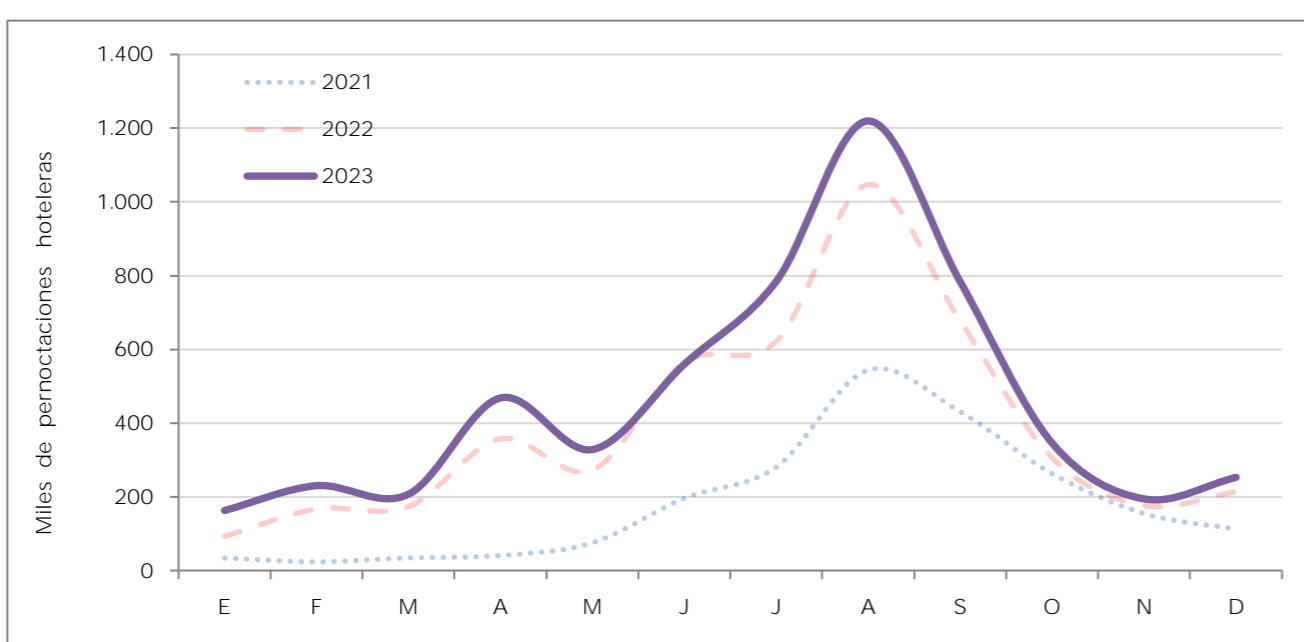


AÑO 2023	Total internacional	108.662	Principales destinos 2023 (%)	Andalucía	24
	Portugal	1.583		Galicia	15
	Cuota de mercado (%)	1,5		Cataluña	13

En 2023, visitaron España 2,8 millones de turistas portugueses, lo que representó el 3,3% del total de turistas recibidos, realizando un gasto estimado de 1,5 billardos de euros (1,5% del total). Los gastos medios por persona y día ascendieron a 557 y 144 euros, respectivamente, mientras que la estancia media se situó en 3,9 noches. El gasto medio por persona y la estancia media son los más bajos de entre todos los mercados emisores, lo que se explica probablemente por la facilidad y cercanía de acceso, propiciando así las escapadas cortas.

La principal motivación de los turistas portugueses que visitaron España el pasado año fue el ocio (75% del total), seguido de los viajes de negocios (11%). Pernoctaron mayoritariamente en hoteles (70%) ya gran distancia en casas de familiares o amigos (11%). Principalmente viajaron sin paquete turístico (89%) y sus destinos favoritos fueron Galicia (26%), Andalucía (23%) y Cataluña (10%). Predominaron los turistas con estudios superiores (66%), de clase media (70%), así como los que viajaron en pareja (37%), seguidos de aquellos que viajaron con familiares (24%). Las principales actividades que realizaron fueron visitas a ciudades (62%), disfrutar de la playa (38%) y realizar visitas culturales (30%). Su edad media se alcanzó los 44,9 años, levemente por encima de la media de edad del total de turistas (44,1 años). El 73% utilizó como principal vía de acceso el transporte por carretera, tal como corresponde a un país fronterizo, frente al 26% que utilizó el avión. (Estimación Turespaña basada en microdatos INE).

### PERNOCTACIONES HOTELERAS - EOH (INE)



AÑO 2023	Total internacional	225.576.354	Principales destinos 2023 (%)	Andalucía	21
	Portugal	5.536.391		Baleares	16
	Cuota de mercado (%)	2,5		Cataluña	13

## INDICADOR DE CAPACIDAD AÉREA

AENA - Datos dic. 2023

% Variación de pasajeros en vuelos realizados sobre el mismo periodo año previo	Año 2021	Dic. 2023	Acumulado dic. 2023
	29,2	3,7	29,2

% Variación de asientos en vuelos previstos sobre el mismo mes año previo	AECFA - Datos febrero 2023
	Febrero 2024
	-6,2

## INDICADORES ECONÓMICOS

	2021	2022	2023	2024 prev	2023 - 1T	2023 - 2T	2023 - 3T	2023 - 4T
PIB (% variación) <sup>1</sup>	5,7	6,8	-	1,5	1,5	0,1	-0,2	0,8
IPC (% variación) <sup>2</sup>	0,9	8,1	5,3	3,4	8,0	4,7	4,8	1,9
TASA DE DESEMPLEO	6,6	6,1	6,6	6,5	6,8	6,4	6,4	-

<sup>1</sup> Los datos trimestrales reflejan las variaciones intertrimestrales

<sup>2</sup> Variación interanual del último mes del trimestre

Fuentes: Eurostat, FMI y autoridades nacionales

### INDICADOR DE SENTIMIENTO ECONÓMICO - EUROSTAT

