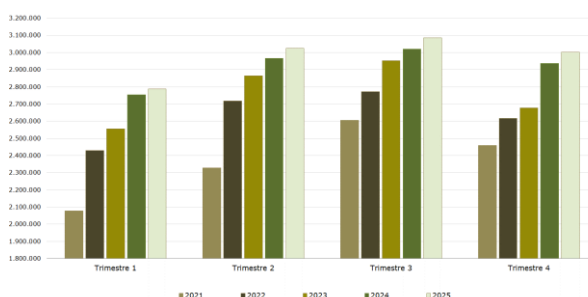


Cuarto trimestre 2025

NOTA DE COYUNTURA

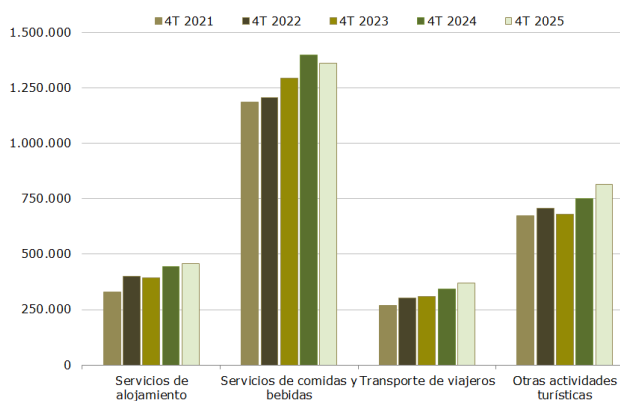
Ocupados en el sector turístico por trimestres 2021, 2022, 2023, 2024 y 2025

Fuente: Elaboración propia a partir de datos de la EPA.



Ocupados en turismo, por ramas de actividad Cuarto trimestre de 2021, 2022, 2023, 2024 y 2025

Fuente: Elaboración propia a partir de datos de la EPA



Empleo en turismo

Encuesta de Población Activa (EPA)

En el **cuarto trimestre de 2025** el sector turístico¹ ha contado con 3.311.037 trabajadores en **activo**, un 2,6% más que el mismo trimestre del año anterior. Los activos se clasifican en **ocupados y parados**.

En este trimestre la economía española ha registrado 605 mil ocupados más con respecto al mismo trimestre del año anterior, de los cuales el 10,9% han sido fruto de las actividades vinculadas al turismo. Se ha alcanzado la cifra de 3.002.684 **ocupados** vinculados a **actividades turísticas**, lo que significa un incremento interanual del 2,2% y supone 65.987 empleados más que en el mismo trimestre del año anterior. Los ocupados en el sector turístico han constituido el 13,4% del empleo total en la economía española.

En la economía nacional la tasa² de paro se situó en el 9,9%, mientras que el porcentaje de **parados** sobre activos en actividades turísticas fue del 9,3%, 0,3 puntos porcentuales mayor que la del mismo trimestre del año anterior. El porcentaje de parados sobre activos en las mujeres (9,6%) fue mayor que en los hombres (9%).

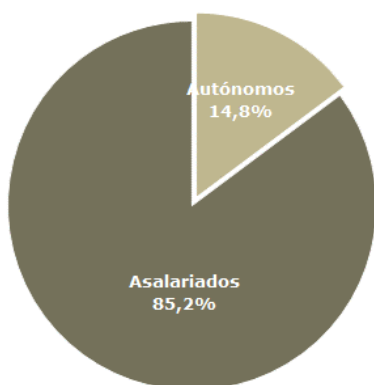
¹ Siguiendo las **recomendaciones internacionales** se consideran en esta explotación de la Encuesta de Población Activa las **actividades características del turismo** correspondientes a las siguientes ramas de actividad de la CNAE 2009: 55 y 56 Hostelería, 491 Transporte interurbano de pasajeros por ferrocarril, 493 Otro transporte terrestre de pasajeros, 501 Transporte marítimo de pasajeros, 503 Transporte de pasajeros por vías navegables interiores, 511 Transporte aéreo de pasajeros, 522 Actividades anexas al transporte, 791 Actividades de agencias de viajes y operadores turísticos, 7711 Alquiler de automóviles y vehículos de motor ligeros, 7734 Alquiler de medios de navegación, 7735 Alquiler de medios transporte aéreo, 7990 Otros servicios de reservas y actividades relacionadas con los mismos, 900 Actividades de creación, artísticas y espectáculos, 910 Actividades de bibliotecas, archivos, museos y otras actividades culturales, 931 Actividades deportivas, 932 Actividades recreativas y de entretenimiento. Esta aproximación constituye una infraestimación, al no considerar otras actividades económicas que en parte pueden contribuir a la actividad del sector turístico, y al tiempo, una sobreestimación en la medida en que las ramas consideradas no desarrollan su actividad exclusivamente para el sector turístico.

² La tasa de paro de la economía incluye, además de los parados por sectores, a varios colectivos no desglosados por actividad, como los parados que buscan su segundo empleo o los de larga duración. En el caso del turismo y de otros sectores, lo correcto es hacer referencia al porcentaje de parados sobre activos y nunca a tasas de paro, porque no todos los parados pueden ser clasificados sectorialmente.

Ocupados en turismo, **según sean por cuenta propia o ajena**

Cuarto trimestre de 2025

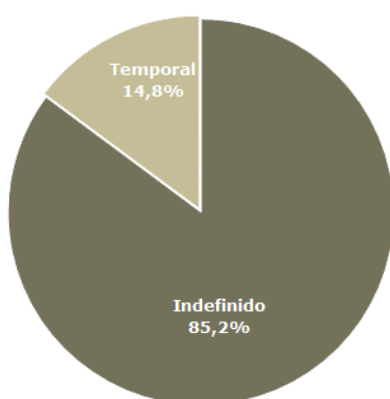
Fuente: Elaboración propia a partir de datos de la EPA.



Asalariados en turismo **según tipo de contrato**

Cuarto trimestre de 2025

Fuente: Elaboración propia a partir de datos de la EPA.



RAMAS DE ACTIVIDAD

Aumentó el número de ocupados en todas las **actividades turísticas**, excepto en agencias de viaje, donde descendió un 0,9%, y en hostelería, donde disminuyó un 1,3%, debido a la evolución negativa de los servicios de comidas y bebidas (-2,6%) ya que la de los servicios de alojamiento fue positiva (2,7%). En transporte de viajeros la variación fue del 7,6%.

ASALARIADOS y AUTÓNOMOS

En el cuarto trimestre de 2025 los ocupados **asalariados** en turismo ascendieron a 2.558.365, registrando un aumento interanual del 4,4%. Continúan así las subidas interanuales de los dieciocho trimestres anteriores.

Los asalariados mostraron aumentos en transporte de viajeros (14,4%), en otras actividades turísticas (6,9%) y en hostelería (1,6%). En hostelería aumentaron tanto los servicios de alojamiento, como los de comidas y bebidas. Dentro de otras actividades turísticas, las agencias de viajes experimentaron un descenso del 13%.

La **tasa de asalarización** (asalariados/ocupados) fue del 85,2%, 1,8 puntos porcentuales superior a la del cuarto trimestre del año anterior. Entre las mujeres esta tasa fue mayor que entre los hombres (87,8% frente a 83%). Por comparación, para el conjunto de la economía española, la tasa de asalarización fue del 85,3%. El empleo asalariado, como rasgo estructural, prevaleció en todas las ramas turísticas.

Los **asalariados** en el sector turístico con contrato **indefinido** (85,2%) han aumentado un 4% interanualmente, lo que supone la decimoctava subida consecutiva. Por su parte, los **asalariados** con contrato **temporal** han registrado un aumento del 6,8%.

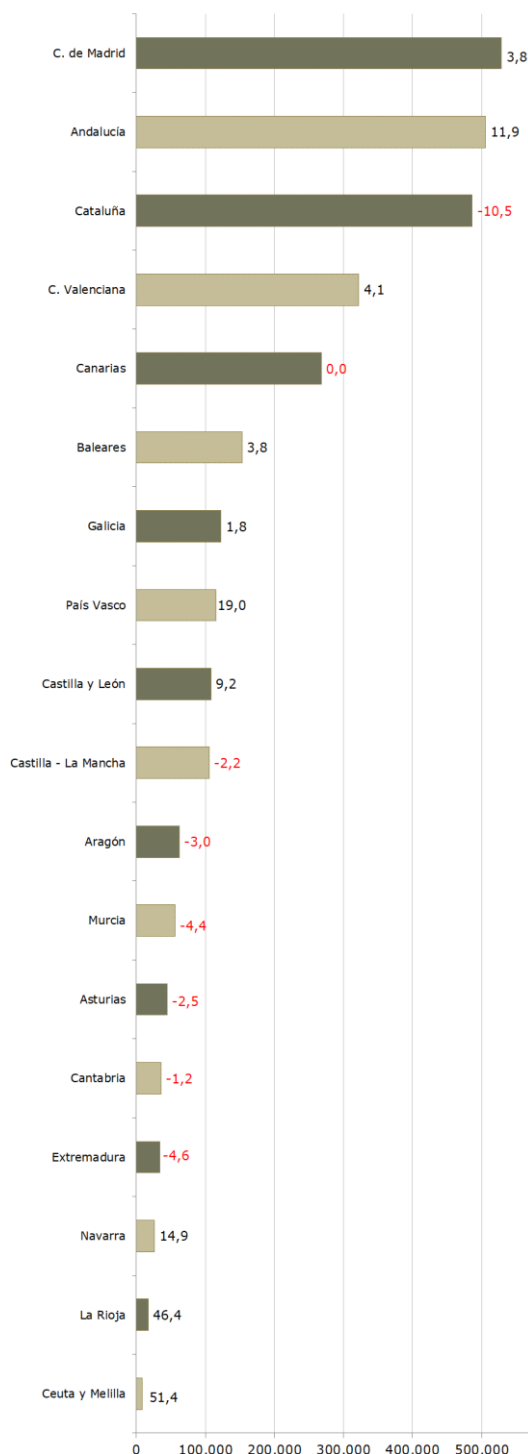
En este sentido, la **tasa de temporalidad** (asalariados con contrato temporal/total de asalariados) en el sector turístico fue del 14,8%, 0,3 puntos porcentuales superior a la del mismo periodo del año anterior. Esta tasa fue mayor entre las mujeres (15,9%) que entre los hombres (13,9%). Por su parte, la tasa de temporalidad total de la economía española se situó en el 15,1%.

En relación al tipo de jornada, los **asalariados** con **jornada completa** representaron el 75,8% del total de asalariados y aumentaron un 5%. Los **asalariados** con **jornada** laboral a tiempo **parcial** aumentaron un 2,8% y representaron el 24,2%.

Ocupados en turismo y tasa de variación interanual según **comunidad autónoma**

Cuarto trimestre de 2025

Fuente: Elaboración propia a partir de datos de la EPA.



Los **trabajadores autónomos** en turismo ascendieron a 444.319, descendiendo un 8,6% respecto al mismo periodo del año anterior, con descensos en hostelería (-14,8%) y transporte de viajeros (-17,5%) y un aumento en otras actividades turísticas (21,8%).

Los **ocupados extranjeros** del sector turístico aumentaron hasta los 716.387 empleados en el cuarto trimestre del 2025 (un 1,1% más). Dentro de este colectivo, se incrementaron los asalariados (2%) pero descendieron los autónomos (-3,1%).

COMUNIDADES AUTÓNOMAS

En este cuarto trimestre aumentó el número de ocupados en diez de las **comunidades autónomas**, entre las que se encuentran Andalucía, Comunidad de Madrid, Comunidad Valenciana y Baleares, y descendió en el resto, entre las que se encuentra Cataluña. En Canarias la variación fue prácticamente nula. En el conjunto de la economía el número de ocupados evolucionó favorablemente en todas las comunidades.

Las comunidades autónomas con mayor número de flujos turísticos (Cataluña, Baleares, Canarias, Andalucía, la Comunidad Valenciana, y la Comunidad de Madrid) son, a su vez, las que generan más ocupados en el sector, aglutinando conjuntamente en el cuarto trimestre el 75,4% del total de ocupados en el sector.

Empleo en turismo (EPA)

Cuarto trimestre de 2025

	Datos absolutos			% verticales			Tasa variación interanual		(%) Parados sobre activos
	Activos	Ocupados	Parados	Activos	Ocupados	Parados	Activos	Ocupados	
ACTIVOS: OCUPADOS Y PARADOS									
Total Turismo	3.311.037	3.002.684	308.354	13,3%	13,4%	12,4%	2,6	2,2	9,3
Hostelería	2.039.078	1.818.550	220.528	8,2%	8,1%	8,9%	-0,8	-1,3	10,8
Servicios de alojamiento	517.697	456.931	60.766	2,1%	2,0%	2,5%	3,7	2,7	11,7
Servicios de comidas y bebidas	1.521.381	1.361.619	159.762	6,1%	6,1%	6,4%	-2,2	-2,6	10,5
Transporte de viajeros	379.406	369.952	9.454	1,5%	1,6%	0,4%	7,4	7,6	2,5
Otras actividades turísticas	892.554	814.182	78.372	3,6%	3,6%	3,2%	9,0	8,5	8,8
Total sector servicios	18.066.412	17.091.384	975.028	72,4%	76,1%	39,4%	1,8	2,2	5,4
Total economía nacional	24.940.394	22.463.272	2.477.122	100,0%	100,0%	100,0%	2,0	2,8	9,9

	Datos absolutos			% verticales			Tasa variación interanual		
	Ocupados	Asalariados	Autónomos	Ocupados	Asalariados	Autónomos	Ocupados	Asalariados	Autónomos
OCUPADOS: ASALARIADOS Y AUTÓNOMOS									
Total Turismo	3.002.684	2.558.365	444.319	13,4%	13,4%	13,5%	2,2	4,4	-8,6
Hostelería	1.818.550	1.541.512	277.038	8,1%	8,0%	8,4%	-1,3	1,6	-14,8
Servicios de alojamiento	456.931	436.814	20.117	2,0%	2,3%	0,6%	2,7	3,5	-11,8
Servicios de comidas y bebidas	1.361.619	1.104.698	256.921	6,1%	5,8%	7,8%	-2,6	0,8	-15,0
Transporte de viajeros	369.952	309.111	60.841	1,6%	1,6%	1,8%	7,6	14,4	-17,5
Otras actividades turísticas	814.182	707.743	106.440	3,6%	3,7%	3,2%	8,5	6,9	21,8
Total sector servicios	17.091.384	14.683.521	2.398.615	76,1%	76,6%	72,8%	2,2	2,6	-0,1
Total economía nacional	22.463.272	19.159.125	3.294.898	100,0%	100,0%	100,0%	2,8	3,1	1,1

	% horizontales		
	Ocupados	Asalariados	Autónomos
Total Turismo	100,0%	85,2%	14,8%
Hostelería	100,0%	84,8%	15,2%
Servicios de alojamiento	100,0%	95,6%	4,4%
Servicios de comidas y bebidas	100,0%	81,1%	18,9%
Transporte de viajeros	100,0%	83,6%	16,4%
Otras actividades turísticas	100,0%	86,9%	13,1%
Total sector servicios	100,0%	86,0%	14,0%
Total economía nacional	100,0%	85,3%	14,7%

	Datos absolutos			% verticales			Tasa variación interanual		
	Ocupados	Asalariados	Autónomos	Ocupados	Asalariados	Autónomos	Ocupados	Asalariados	Autónomos
COMUNIDADES AUTÓNOMAS: EMPLEO EN TURISMO									
Andalucía	505.351	433.664	71.687	16,8%	17,0%	16,1%	11,9	16,5	-9,6
Aragón	62.292	50.879	11.413	2,1%	2,0%	2,6%	-3,0	2,2	-20,9
Asturias	45.211	35.435	9.775	1,5%	1,4%	2,2%	-2,5	-8,0	24,6
Baleares	153.298	132.521	20.778	5,1%	5,2%	4,7%	3,8	0,8	28,0
C. Valenciana	322.226	262.740	59.486	10,7%	10,3%	13,4%	4,1	3,7	6,5
Canarias	268.208	238.464	29.745	8,9%	9,3%	6,7%	0,0	-0,9	7,8
Cantabria	35.667	27.963	7.704	1,2%	1,1%	1,7%	-1,2	-1,9	1,3
Castilla-La Mancha	105.514	88.192	17.322	3,5%	3,4%	3,9%	-2,2	-1,6	-5,2
Castilla y León	108.309	83.871	24.438	3,6%	3,3%	5,5%	9,2	11,9	0,9
Cataluña	486.217	427.402	58.816	16,2%	16,7%	13,2%	-10,5	-5,8	-34,3
Ceuta y Melilla	8.782	7.374	-	0,3%	0,3%	-	51,4	81,6	-
Extremadura	34.445	27.352	7.093	1,1%	1,1%	1,6%	-4,6	10,9	-38,1
Galicia	122.797	96.823	25.974	4,1%	3,8%	5,8%	1,8	4,8	-8,1
C. Madrid	529.027	463.736	65.292	17,6%	18,1%	14,7%	3,8	5,3	-5,5
Murcia	56.124	47.818	-	1,9%	1,9%	-	-4,4	-7,2	-
Navarra	26.450	21.734	-	0,9%	0,8%	-	14,9	22,1	-
País Vasco	115.051	98.118	16.933	3,8%	3,8%	3,8%	19,0	27,6	-14,6
La Rioja	17.713	14.281	3.433	0,6%	0,6%	0,8%	46,4	50,5	31,3
Total nacional	3.002.684	2.558.365	444.319	100,0%	100,0%	100,0%	2,2	4,4	-8,6

	% horizontales		
	Ocupados	Asalariados	Autónomos
Andalucía	100,0%	85,8%	14,2%
Aragón	100,0%	81,7%	18,3%
Asturias	100,0%	78,4%	21,6%
Baleares	100,0%	86,4%	13,6%
C. Valenciana	100,0%	81,5%	18,5%
Canarias	100,0%	88,9%	11,1%
Cantabria	100,0%	78,4%	21,6%
Castilla-La Mancha	100,0%	83,6%	16,4%
Castilla y León	100,0%	77,4%	22,6%
Cataluña	100,0%	87,9%	12,1%
Ceuta y Melilla	100,0%	84,0%	-
Extremadura	100,0%	79,4%	20,6%
Galicia	100,0%	78,8%	21,2%
C. Madrid	100,0%	87,7%	12,3%
Murcia	100,0%	85,2%	-
Navarra	100,0%	82,2%	-
País Vasco	100,0%	85,3%	14,7%
La Rioja	100,0%	80,6%	19,4%
Total nacional	100,0%	85,2%	14,8%

Fuente: Elaboración propia a partir de datos de EPA (INE).
Nota: el total ocupados no coincide con la suma de asalariados y autónomos en algunas de las rúbricas, pues también incluye otras situaciones.
(-) Muestra insuficiente.