

EMPLEO EN TURISMO

Afiliación a la Seguridad Social

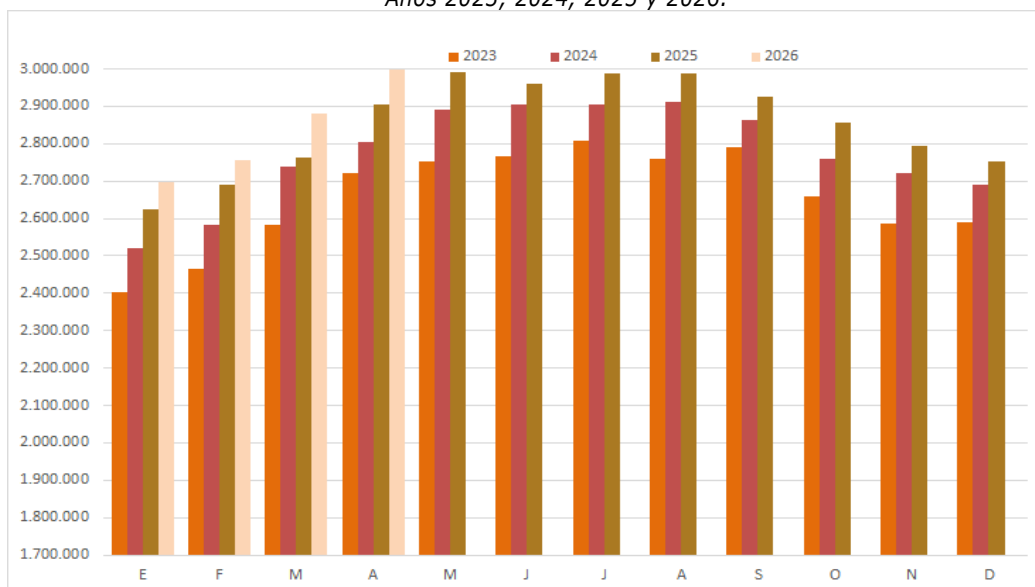
Abril 2026

En el mes de abril de 2026 los afiliados en alta laboral vinculados a actividades turísticas¹ aumentaron un 3,3% interanualmente, alcanzando un total de 2.998.603 afiliados a la Seguridad Social. En abril continúa la tendencia de aumento interanual del número de afiliados que se inició en junio del 2021. Los afiliados en actividades turísticas supusieron el 13,6% del total de afiliados en la economía nacional.

El total de afiliados en el conjunto de la economía española creció en tasa interanual un 2,2%, mientras que en el sector servicios aumentó un 2,6%. En abril los afiliados en alta laboral a la Seguridad Social se incrementaron, en variación absoluta, en 481.551 personas.

Afiliados en el sector turístico por meses

Años 2023, 2024, 2025 y 2026.



Fuente: Elaboración propia a partir de datos de la Seguridad Social (MISSM).
 Datos relativos al último día de mes.

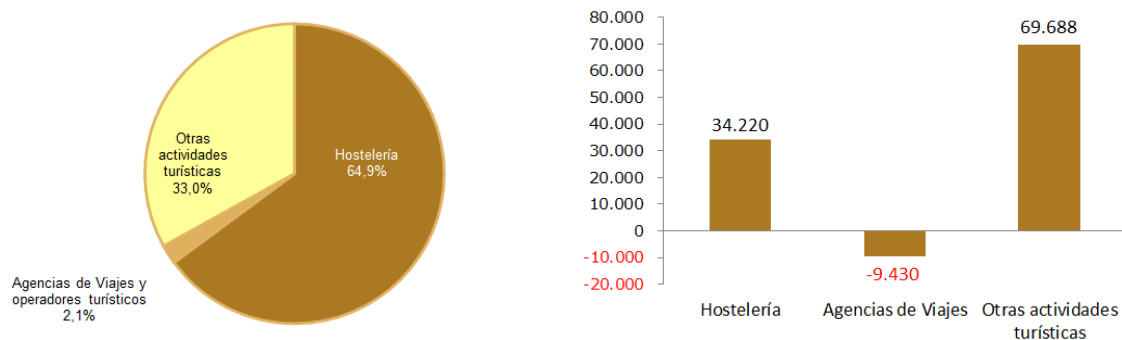
¹ Siguiendo las recomendaciones internacionales se consideran en esta explotación de los datos de afiliación en alta laboral a la Seguridad Social las actividades características del turismo correspondientes a las siguientes ramas de actividad según la CNAE 2025: 55 y 56 Hostelería, 79 Actividades de agencias de viajes, operadores turísticos y reservas, 90 Actividades de creación artística y espectáculos, 91 Bibliotecas, archivos, museos y otras actividades culturales, 93 Actividades recreativas y de entretenimiento, 491 Transporte interurbano de pasajeros por ferrocarril, 493 Otro transporte terrestre de pasajeros, 501 Transporte marítimo de pasajeros, 503 Transporte de pasajeros por vías navegables interiores, 511 Transporte aéreo de pasajeros, 522 Actividades anexas al transporte, 7711 Alquiler de automóviles y vehículos de motor ligeros, 7734 Alquiler de medios de navegación, 7735 Alquiler de medios transporte aéreo. Esta aproximación constituye una infraestimación, al no considerar otras actividades económicas que en parte pueden contribuir a la actividad del sector turístico, y al tiempo, una sobreestimación en la medida en que las ramas consideradas no desarrollan su actividad exclusivamente para el sector turístico. Las tasas de variación interanual en 2026 están calculadas sobre las actividades equivalentes en 2025 bajo la CNAE 2009.

RAMAS DE ACTIVIDAD

En abril de 2026 los afiliados vinculados a actividades turísticas aumentaron interanualmente en términos absolutos en 94.478 trabajadores en alta laboral. La variación de los afiliados fue positiva en hostelería donde se registra un aumento de 34.220 afiliados (16.268 en los servicios de alojamiento y 17.952 en los servicios de comidas y bebidas), pero fue negativa en agencias de viajes donde se registra un descenso de 9.430 trabajadores². En las otras actividades turísticas el aumento fue de 69.688 trabajadores.

Afiliados en el sector turístico por ramas de actividad

Distribución porcentual y variación interanual en cifras absolutas. Abril 2026.



Fuente: Elaboración propia a partir de datos de la Seguridad Social (MISSM)
 Datos relativos al último día de mes.

En abril la cifra de asalariados en el sector turístico, que representa el 82% del total de trabajadores afiliados en dicho sector, aumentó un 2,5% respecto al mismo mes del año anterior. Por ramas de actividad, el empleo asalariado descendió en AA.VV. y operadores turísticos (-7,9%)² y aumentó en hostelería (1,8%), y dentro de ésta, se incrementó un 2,9% en los servicios de alojamiento y un 1,5% en los servicios de comidas y bebidas.

El empleo autónomo en turismo, que representa el 18% del total de trabajadores afiliados, se incrementó en un 6,6%. En la actividad de hostelería se aprecia un incremento de 1,6% debido al aumento en los servicios de alojamiento (20,2%) y de comidas y bebidas (0,1%). En las agencias de viajes se observa un descenso interanual del 26% en el número de autónomos.

En hostelería y agencias de viajes/operadores turísticos² conjuntamente, sectores que representan el 67% del total de afiliados en alta laboral a la Seguridad Social en turismo, los afiliados aumentaron en tasa interanual un 1,2%. Este incremento fue debido al aumento de los asalariados (1,5%) ya que el número de autónomos disminuyó (-0,1%).

² En la CNAE 2025 se han reclasificado en otras categorías algunas actividades de reserva e intermediación que anteriormente se incluían en el epígrafe 79, por lo que la tasa de variación interanual no refleja una variación real equivalente en el empleo en esta rama de actividad.

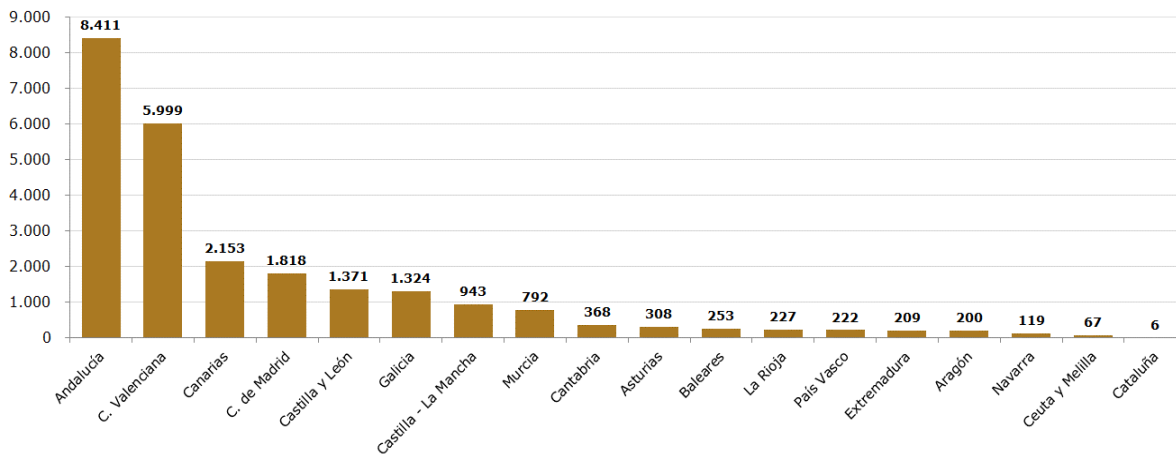
COMUNIDADES AUTÓNOMAS

En el mes de abril de 2026 el empleo en el conjunto de hostelería y agencias de viajes/operadores turísticos aumentó en todas las comunidades.

En cifras absolutas, el mayor aumento se dio en Andalucía. En términos relativos el mayor aumento tuvo lugar en Comunidad Valenciana (2,8%), mientras que el menor se dio en Cataluña (inferior al 0,1%).

Afiliados en hostelería y agencias de viajes/operadores turísticos, según comunidad autónoma.

Variación interanual en cifras absolutas. Abril 2026



Fuente: Elaboración propia a partir de datos de la Seguridad Social (MISSM). Datos relativos al último día de mes.

RESUMEN

En abril de 2026 los trabajadores afiliados a la Seguridad Social vinculados a actividades turísticas registraron un incremento interanual de un 3,3% (94.478 afiliados más). El empleo asalariado en el sector creció un 2,5% mientras que el autónomo aumentó un 6,6%. El empleo en turismo representa en este mes el 13,6% del total de afiliados en la economía nacional.

En hostelería y agencias de viajes/operadores turísticos, de forma conjunta, el empleo creció un 1,2% interanualmente. El mayor incremento, en términos absolutos, se dio en Andalucía.

Afiliación a la Seguridad Social

Abril 2026

	Cifras absolutas			Tasa variación interanual		
	Afiliados	Asalariados	Autónomos	Afiliados	Asalariados	Autónomos
AFILIADOS: ASALARIADOS Y AUTÓNOMOS						
Total Turismo	2.998.603	2.459.680	538.923	3,3	2,5	6,6
Hostelería	1.946.264	1.620.769	325.495	1,8	1,8	1,6
<i>Servicios de alojamiento</i>	444.766	416.814	27.952	3,8	2,9	20,2
<i>Servicios de comidas y bebidas</i>	1.501.498	1.203.955	297.543	1,2	1,5	0,1
Agencias de viajes y operadores turísticos	62.155	46.819	15.336	-13,2	-7,9	-26,0
Hostelería y AA.VV.	2.008.419	1.667.588	340.831	1,2	1,5	-0,1
Otras actividades turísticas	990.184	792.092	198.092	7,6	4,7	20,6
Total sector servicios	17.063.347	14.492.874	2.570.473	2,6	2,7	1,8
Total economía nacional	22.035.687	18.581.290	3.454.397	2,2	2,4	1,2

	% verticales			% horizontales		
	Afiliados	Asalariados	Autónomos	Afiliados	Asalariados	Autónomos
AFILIADOS: ASALARIADOS Y AUTÓNOMOS						
Total Turismo	13,6%	13,2%	15,6%	100%	82,0%	18,0%
Hostelería	8,8%	8,7%	9,4%	100%	83,3%	16,7%
<i>Servicios de alojamiento</i>	2,0%	2,2%	0,8%	100%	93,7%	6,3%
<i>Servicios de comidas y bebidas</i>	6,8%	6,5%	8,6%	100%	80,2%	19,8%
Agencias de viajes y operadores turísticos	0,3%	0,3%	0,4%	100%	75,3%	24,7%
Hostelería y AA.VV.	9,1%	9,0%	9,9%	100%	83,0%	17,0%
Otras actividades turísticas	4,5%	4,3%	5,7%	100%	80,0%	20,0%
Total sector servicios	77,4%	78,0%	74,4%	100%	84,9%	15,1%
Total economía nacional	100%	100%	100%	100%	84,3%	15,7%

	Cifras absolutas			Tasa variación interanual		
	Afiliados	Asalariados	Autónomos	Afiliados	Asalariados	Autónomos
AFILIADOS EN HOSTELERÍA Y AGENCIAS DE VIAJES Y OPERADORES TURÍSTICOS						
Andalucía	357.232	295.201	62.031	2,4	2,9	0,2
Aragón	43.400	33.650	9.750	0,5	0,6	-0,2
Asturias	37.100	28.269	8.831	0,8	1,6	-1,4
Baleares	152.431	138.779	13.652	0,2	0,1	0,3
Canarias	176.566	158.189	18.377	1,2	1,3	0,4
Cantabria	23.629	18.714	4.915	1,6	2,4	-1,2
Castilla - La Mancha	54.475	41.213	13.262	1,8	2,2	0,4
Castilla y León	80.051	60.745	19.306	1,7	2,6	-0,8
Cataluña	319.488	263.139	56.349	0,0	0,0	-0,1
C. Valenciana	223.595	181.873	41.722	2,8	3,2	0,8
Extremadura	29.154	21.285	7.869	0,7	1,3	-0,8
Galicia	87.838	66.100	21.738	1,5	2,2	-0,3
C. Madrid	262.776	231.787	30.989	0,7	0,9	-0,9
Murcia	49.956	40.500	9.456	1,6	1,8	0,6
Navarra	20.023	15.735	4.288	0,6	0,9	-0,6
País Vasco	75.281	60.287	14.994	0,3	0,7	-1,3
Rioja	11.307	8.696	2.611	2,0	2,8	-0,3
Ceuta y Melilla	4.117	3.426	691	1,7	2,1	-0,4
Total	2.008.419	1.667.588	340.831	1,2	1,5	-0,1

	% verticales			% horizontales		
	Afiliados	Asalariados	Autónomos	Afiliados	Asalariados	Autónomos
AFILIADOS EN HOSTELERÍA Y AGENCIAS DE VIAJES Y OPERADORES TURÍSTICOS						
Andalucía	17,8%	17,7%	18,2%	100%	82,6%	17,4%
Aragón	2,2%	2,0%	2,9%	100%	77,5%	22,5%
Asturias	1,8%	1,7%	2,6%	100%	76,2%	23,8%
Baleares	7,6%	8,3%	4,0%	100%	91,0%	9,0%
Canarias	8,8%	9,5%	5,4%	100%	89,6%	10,4%
Cantabria	1,2%	1,1%	1,4%	100%	79,2%	20,8%
Castilla - La Mancha	2,7%	2,5%	3,9%	100%	75,7%	24,3%
Castilla y León	4,0%	3,6%	5,7%	100%	75,9%	24,1%
Cataluña	15,9%	15,8%	16,5%	100%	82,4%	17,6%
C. Valenciana	11,1%	10,9%	12,2%	100%	81,3%	18,7%
Extremadura	1,5%	1,3%	2,3%	100%	73,0%	27,0%
Galicia	4,4%	4,0%	6,4%	100%	75,3%	24,7%
C. Madrid	13,1%	13,9%	9,1%	100%	88,2%	11,8%
Murcia	2,5%	2,4%	2,8%	100%	81,1%	18,9%
Navarra	1,0%	0,9%	1,3%	100%	78,6%	21,4%
País Vasco	3,7%	3,6%	4,4%	100%	80,1%	19,9%
Rioja	0,6%	0,5%	0,8%	100%	76,9%	23,1%
Ceuta y Melilla	0,2%	0,2%	0,2%	100%	83,2%	16,8%
Total	100%	100%	100%	100%	83,0%	17,0%

Fuente: Elaboración propia a partir de datos de Afiliación a la Seguridad Social (MISSM).
(Dato del último día del mes)