

EMPLEO EN TURISMO

Afiliación a la Seguridad Social

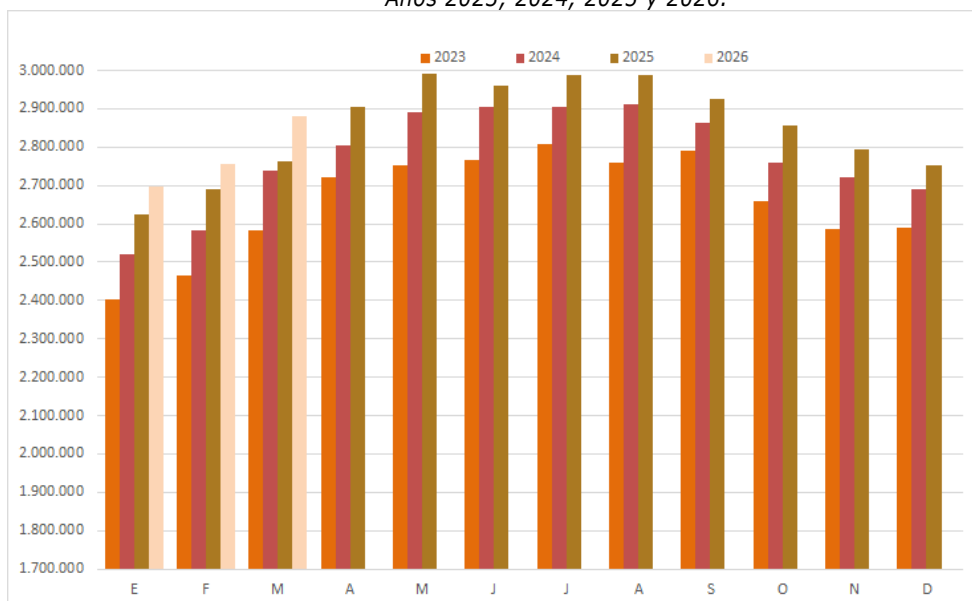
Marzo 2026

En el mes de marzo de 2026 los afiliados en alta laboral vinculados a actividades turísticas¹ aumentaron un 4,2% interanualmente, alcanzando un total de 2.879.152 afiliados a la Seguridad Social. En marzo continúa la tendencia de aumento interanual del número de afiliados que se inició en junio del 2021. Los afiliados en actividades turísticas supusieron el 13,2% del total de afiliados en la economía nacional.

El total de afiliados en el conjunto de la economía española creció en tasa interanual un 2,5%, mientras que en el sector servicios aumentó un 3%. En marzo los afiliados en alta laboral a la Seguridad Social se incrementaron, en variación absoluta, en 540.258 personas.

Afiliados en el sector turístico por meses

Años 2023, 2024, 2025 y 2026.



Fuente: Elaboración propia a partir de datos de la Seguridad Social (MISSM).
 Datos relativos al último día de mes.

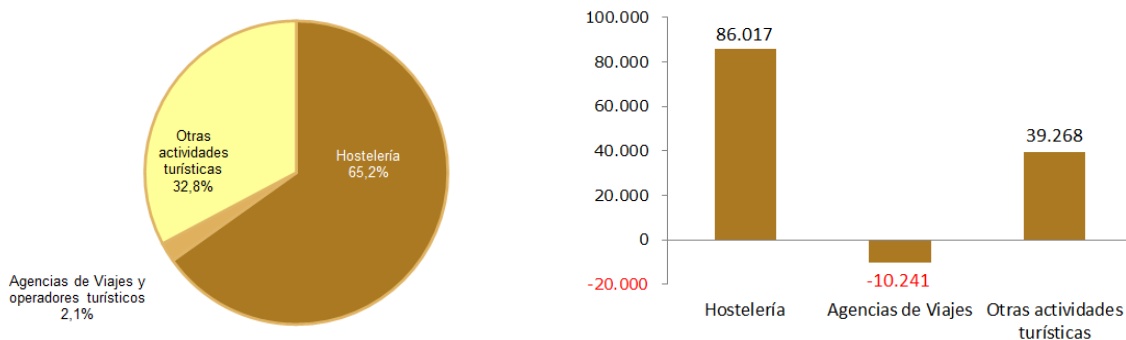
¹ Siguiendo las recomendaciones internacionales se consideran en esta explotación de los datos de afiliación en alta laboral a la Seguridad Social las actividades características del turismo correspondientes a las siguientes ramas de actividad según la CNAE 2025: 55 y 56 Hostelería, 79 Actividades de agencias de viajes, operadores turísticos y reservas, 90 Actividades de creación artística y espectáculos, 91 Bibliotecas, archivos, museos y otras actividades culturales, 93 Actividades recreativas y de entretenimiento, 491 Transporte interurbano de pasajeros por ferrocarril, 493 Otro transporte terrestre de pasajeros, 501 Transporte marítimo de pasajeros, 503 Transporte de pasajeros por vías navegables interiores, 511 Transporte aéreo de pasajeros, 522 Actividades anexas al transporte, 7711 Alquiler de automóviles y vehículos de motor ligeros, 7734 Alquiler de medios de navegación, 7735 Alquiler de medios transporte aéreo. Esta aproximación constituye una infraestimación, al no considerar otras actividades económicas que en parte pueden contribuir a la actividad del sector turístico, y al tiempo, una sobreestimación en la medida en que las ramas consideradas no desarrollan su actividad exclusivamente para el sector turístico. Las tasas de variación interanual en 2026 están calculadas sobre las actividades equivalentes en 2025 bajo la CNAE 2009.

RAMAS DE ACTIVIDAD

En marzo de 2026 los afiliados vinculados a actividades turísticas aumentaron interanualmente en términos absolutos en 115.044 trabajadores en alta laboral. La variación de los afiliados fue positiva en hostelería donde se registra un aumento de 86.017 afiliados (39.319 en los servicios de alojamiento y 46.698 en los servicios de comidas y bebidas), pero fue negativa en agencias de viajes donde se registra un descenso de 10.241 trabajadores. En las otras actividades turísticas el aumento fue de 39.268 trabajadores.

Afiliados en el sector turístico por ramas de actividad

Distribución porcentual y variación interanual en cifras absolutas. Marzo 2026.



Fuente: Elaboración propia a partir de datos de la Seguridad Social (MISSM)
 Datos relativos al último día de mes.

En marzo la cifra de asalariados en el sector turístico, que representa el 82,5% del total de trabajadores afiliados en dicho sector, aumentó un 4,9% respecto al mismo mes del año anterior. Por ramas de actividad, el empleo asalariado descendió en AA.VV. y operadores turísticos (-9,1%) y aumentó en hostelería (5,4%), y dentro de ésta, se incrementó un 9,9% en los servicios de alojamiento y un 4,1% en los servicios de comidas y bebidas.

El empleo autónomo en turismo, que representa el 17,5% del total de trabajadores afiliados, se incrementó en un 0,7%. En la actividad de hostelería se aprecia un incremento de 2% debido al aumento en los servicios de alojamiento (23,3%) y de comidas y bebidas (0,3%). En las agencias de viajes se observa un descenso interanual del 28,3% en el número de autónomos.

En hostelería y agencias de viajes/operadores turísticos conjuntamente, sectores que representan el 67,3% del total de afiliados en alta laboral a la Seguridad Social en turismo, los afiliados aumentaron en tasa interanual un 4,1%. Este incremento fue debido mayormente al aumento de los asalariados (4,9%) ya que el número de autónomos fue significativamente menor (0,1%).

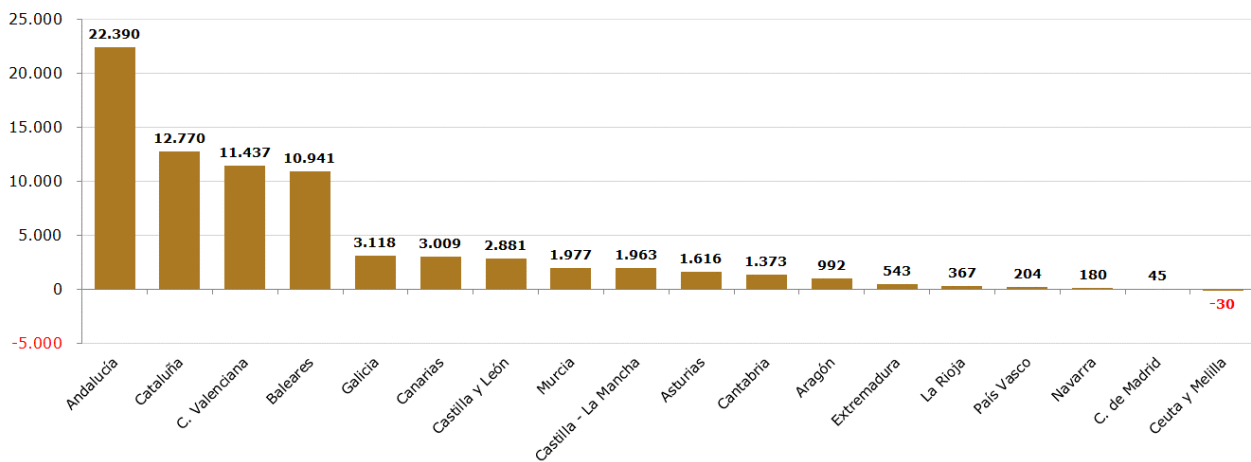
COMUNIDADES AUTÓNOMAS

En el mes de marzo de 2026 el empleo en el conjunto de hostelería y agencias de viajes/operadores turísticos aumentó en todas las comunidades excepto en Ceuta y Melilla.

En cifras absolutas, el mayor aumento se dio en Andalucía, mientras que en términos relativos el mayor aumento se dio en Baleares (11,1%).

Afiliados en hostelería y agencias de viajes/operadores turísticos, según comunidad autónoma.

Variación interanual en cifras absolutas. Marzo 2026



Fuente: Elaboración propia a partir de datos de la Seguridad Social (MISSM). Datos relativos al último día de mes.

RESUMEN

En marzo de 2026 los trabajadores afiliados a la Seguridad Social vinculados a actividades turísticas registraron un incremento interanual de un 4,2% (115.044 afiliados más). El empleo asalariado en el sector creció un 4,9% mientras que el autónomo aumentó un 0,7%. El empleo en turismo representa en este mes el 13,2% del total de afiliados en la economía nacional.

En hostelería y agencias de viajes/operadores turísticos, de forma conjunta, el empleo creció un 4,1% interanualmente. El mayor incremento, en términos absolutos, se dio en Andalucía.

Afiliación a la Seguridad Social

Marzo 2026

	Cifras absolutas			Tasa variación interanual		
	Afiliados	Asalariados	Autónomos	Afiliados	Asalariados	Autónomos
AFILIADOS: ASALARIADOS Y AUTÓNOMOS						
Total Turismo	2.879.152	2.376.190	502.962	4,2	4,9	0,7
Hostelería	1.876.501	1.554.001	322.500	4,8	5,4	2,0
<i>Servicios de alojamiento</i>	407.288	379.178	28.110	10,7	9,9	23,3
<i>Servicios de comidas y bebidas</i>	1.469.213	1.174.823	294.390	3,3	4,1	0,3
Agencias de viajes y operadores turísticos	59.519	44.898	14.621	-14,7	-9,1	-28,3
Hostelería y AA.VV.	1.936.020	1.598.899	337.121	4,1	4,9	0,1
Otras actividades turísticas	943.132	777.291	165.841	4,3	4,9	2,0
Total sector servicios	16.928.229	14.370.469	2.557.760	3,0	3,2	1,9
Total economía nacional	21.860.555	18.423.159	3.437.396	2,5	2,8	1,2

	% verticales			% horizontales		
	Afiliados	Asalariados	Autónomos	Afiliados	Asalariados	Autónomos
AFILIADOS: ASALARIADOS Y AUTÓNOMOS						
Total Turismo	13,2%	12,9%	14,6%	100%	82,5%	17,5%
Hostelería	8,6%	8,4%	9,4%	100%	82,8%	17,2%
<i>Servicios de alojamiento</i>	1,9%	2,1%	0,8%	100%	93,1%	6,9%
<i>Servicios de comidas y bebidas</i>	6,7%	6,4%	8,6%	100%	80,0%	20,0%
Agencias de viajes y operadores turísticos	0,3%	0,2%	0,4%	100%	75,4%	24,6%
Hostelería y AA.VV.	8,9%	8,7%	9,8%	100%	82,6%	17,4%
Otras actividades turísticas	4,3%	4,2%	4,8%	100%	82,4%	17,6%
Total sector servicios	77,4%	78,0%	74,4%	100%	84,9%	15,1%
Total economía nacional	100%	100%	100%	100%	84,3%	15,7%

	Cifras absolutas			Tasa variación interanual		
	Afiliados	Asalariados	Autónomos	Afiliados	Asalariados	Autónomos
AFILIADOS EN HOSTELERÍA Y AGENCIAS DE VIAJES Y OPERADORES TURÍSTICOS						
Andalucía	348.806	287.638	61.168	6,9	8,4	0,2
Aragón	43.967	34.271	9.696	2,3	3,0	0,1
Asturias	36.736	27.958	8.778	4,6	6,3	-0,6
Baleares	109.834	97.087	12.747	11,1	12,6	0,4
Canarias	178.847	160.546	18.301	1,7	1,9	0,0
Cantabria	23.166	18.319	4.847	6,3	8,1	-0,1
Castilla - La Mancha	53.605	40.439	13.166	3,8	4,8	0,8
Castilla y León	79.435	60.238	19.197	3,8	5,2	-0,4
Cataluña	309.644	253.802	55.842	4,3	5,2	0,5
C. Valenciana	218.380	176.940	41.440	5,5	6,5	1,5
Extremadura	28.896	21.072	7.824	1,9	2,8	-0,5
Galicia	86.005	64.460	21.545	3,8	5,1	0,1
C. Madrid	260.079	229.293	30.786	0,0	0,2	-1,4
Murcia	49.449	40.071	9.378	4,2	4,9	1,2
Navarra	19.654	15.385	4.269	0,9	1,2	0,1
País Vasco	74.482	59.615	14.867	0,3	0,7	-1,4
Rioja	11.070	8.480	2.590	3,4	4,5	0,1
Ceuta y Melilla	3.965	3.285	680	-0,8	-0,5	-2,0
Total	1.936.020	1.598.899	337.121	4,1	4,9	0,1

	% verticales			% horizontales		
	Afiliados	Asalariados	Autónomos	Afiliados	Asalariados	Autónomos
AFILIADOS EN HOSTELERÍA Y AGENCIAS DE VIAJES Y OPERADORES TURÍSTICOS						
Andalucía	18,0%	18,0%	18,1%	100%	82,5%	17,5%
Aragón	2,3%	2,1%	2,9%	100%	77,9%	22,1%
Asturias	1,9%	1,7%	2,6%	100%	76,1%	23,9%
Baleares	5,7%	6,1%	3,8%	100%	88,4%	11,6%
Canarias	9,2%	10,0%	5,4%	100%	89,8%	10,2%
Cantabria	1,2%	1,1%	1,4%	100%	79,1%	20,9%
Castilla - La Mancha	2,8%	2,5%	3,9%	100%	75,4%	24,6%
Castilla y León	4,1%	3,8%	5,7%	100%	75,8%	24,2%
Cataluña	16,0%	15,9%	16,6%	100%	82,0%	18,0%
C. Valenciana	11,3%	11,1%	12,3%	100%	81,0%	19,0%
Extremadura	1,5%	1,3%	2,3%	100%	72,9%	27,1%
Galicia	4,4%	4,0%	6,4%	100%	74,9%	25,1%
C. Madrid	13,4%	14,3%	9,1%	100%	88,2%	11,8%
Murcia	2,6%	2,5%	2,8%	100%	81,0%	19,0%
Navarra	1,0%	1,0%	1,3%	100%	78,3%	21,7%
País Vasco	3,8%	3,7%	4,4%	100%	80,0%	20,0%
Rioja	0,6%	0,5%	0,8%	100%	76,6%	23,4%
Ceuta y Melilla	0,2%	0,2%	0,2%	100%	82,8%	17,2%
Total	100%	100%	100%	100%	82,6%	17,4%

Fuente: Elaboración propia a partir de datos de Afiliación a la Seguridad Social (MISSM).
(Dato del último día del mes)