

EMPLEO EN TURISMO

Afiliación a la Seguridad Social

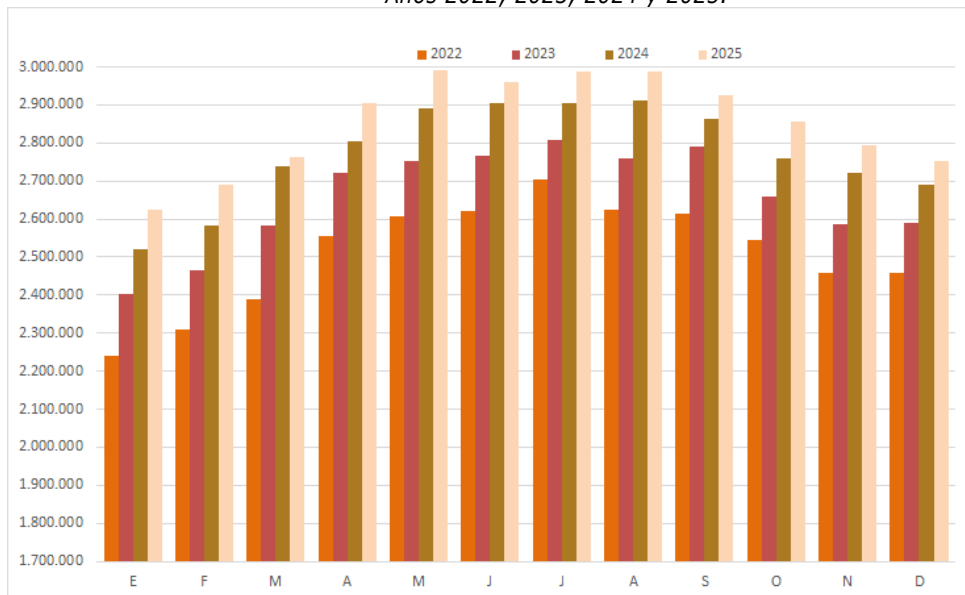
Diciembre 2025

En el mes de diciembre de 2025 los afiliados en alta laboral vinculados a actividades turísticas¹ aumentaron un 2,4% interanualmente, alcanzando un total de 2.752.942 afiliados a la Seguridad Social. En diciembre continúa la tendencia de aumento interanual del número de afiliados que se inició en junio del 2021. Los afiliados en actividades turísticas supusieron el 12,7% del total de afiliados en la economía nacional.

El total de afiliados en el conjunto de la economía española creció en tasa interanual un 2,3%, mientras que en el sector servicios aumentó un 2,4%. En diciembre los afiliados en alta laboral a la Seguridad Social se incrementaron, en variación absoluta, en 478.825 personas.

Afiliados en el sector turístico por meses

Años 2022, 2023, 2024 y 2025.



Fuente: Elaboración propia a partir de datos de la Seguridad Social (MISSM).
Datos relativos al último día de mes.

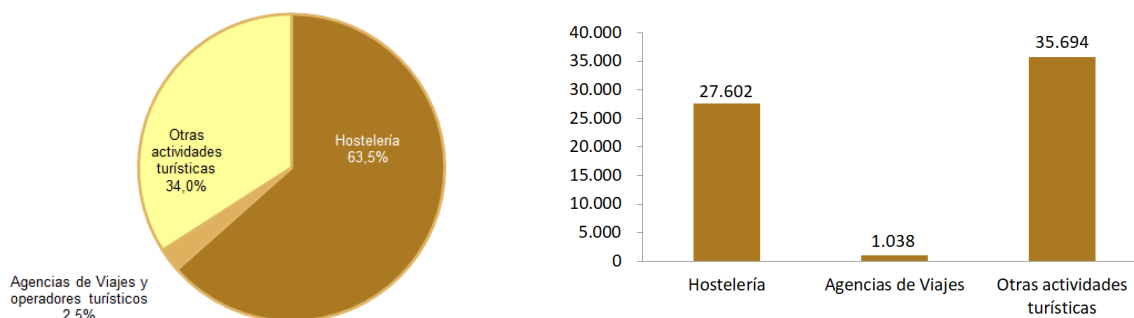
¹ Siguiendo las recomendaciones internacionales se consideran en esta explotación de los datos de afiliación en alta laboral a la Seguridad Social las actividades características del turismo correspondientes a las siguientes ramas de actividad según la CNAE 2009: 55 y 56 Hostelería, 491 Transporte interurbano de pasajeros por ferrocarril, 493 Otro transporte terrestre de pasajeros, 501 Transporte marítimo de pasajeros, 503 Transporte de pasajeros por vías navegables interiores, 511 Transporte aéreo de pasajeros, 522 Actividades anexas al transporte, 791 Actividades de agencias de viajes y operadores turísticos, 7711 Alquiler de automóviles y vehículos de motor ligeros, 7734 Alquiler de medios de navegación, 7735 Alquiler de medios transporte aéreo, 7990 Otros servicios de reservas y actividades relacionadas con los mismos, 900 Actividades de creación, artísticas y espectáculos, 910 Actividades de bibliotecas, archivos, museos y otras actividades culturales, 931 Actividades deportivas, 932 Actividades recreativas y de entretenimiento. Esta aproximación constituye una infraestimación, al no considerar otras actividades económicas que en parte pueden contribuir a la actividad del sector turístico, y al tiempo, una sobreestimación en la medida en que las ramas consideradas no desarrollan su actividad exclusivamente para el sector turístico.

RAMAS DE ACTIVIDAD

En diciembre de 2025 los afiliados vinculados a actividades turísticas aumentaron interanualmente en términos absolutos en 64.334 trabajadores en alta laboral. La variación de los afiliados fue positiva en todas las ramas turísticas. Así, en hostelería se registra un aumento de 27.602 afiliados (9.028 en los servicios de alojamiento y 18.574 en los servicios de comidas y bebidas) mientras que en agencias de viajes se registra un incremento de 1.038 trabajadores. En las otras actividades turísticas el aumento fue de 35.694 trabajadores.

Afiliados en el sector turístico por ramas de actividad

Distribución porcentual y variación interanual en cifras absolutas. Diciembre 2025.



Fuente: Elaboración propia a partir de datos de la Seguridad Social (MISSM)
Datos relativos al último día de mes.

En diciembre la cifra de asalariados en el sector turístico, que representa el 81,7% del total de trabajadores afiliados en dicho sector, aumentó un 2,7% respecto al mismo mes del año anterior. Por ramas de actividad, el empleo asalariado se incrementó tanto en AA.VV. y operadores turísticos (1,3%) como en hostelería (1,9%), y dentro de ésta, aumentó un 2,8% en los servicios de alojamiento y un 1,7% en los servicios de comidas y bebidas.

El empleo autónomo en turismo, que representa el 18,3% del total de trabajadores afiliados, se incrementó en un 0,8%. En la actividad de hostelería se aprecia un incremento de 0,3% debido al aumento en los servicios de alojamiento (3,5%) ya que en los servicios de comidas y bebidas se mantiene estable. En las agencias de viajes se observa un incremento interanual del 2,2% en el número de autónomos.

En hostelería y agencias de viajes/operadores turísticos conjuntamente, sectores que representan el 66% del total de afiliados en alta laboral a la Seguridad Social en turismo, los afiliados aumentaron en tasa interanual un 1,6%. Este incremento fue debido a aumentos de los asalariados (1,9%) y de los autónomos (0,4%).

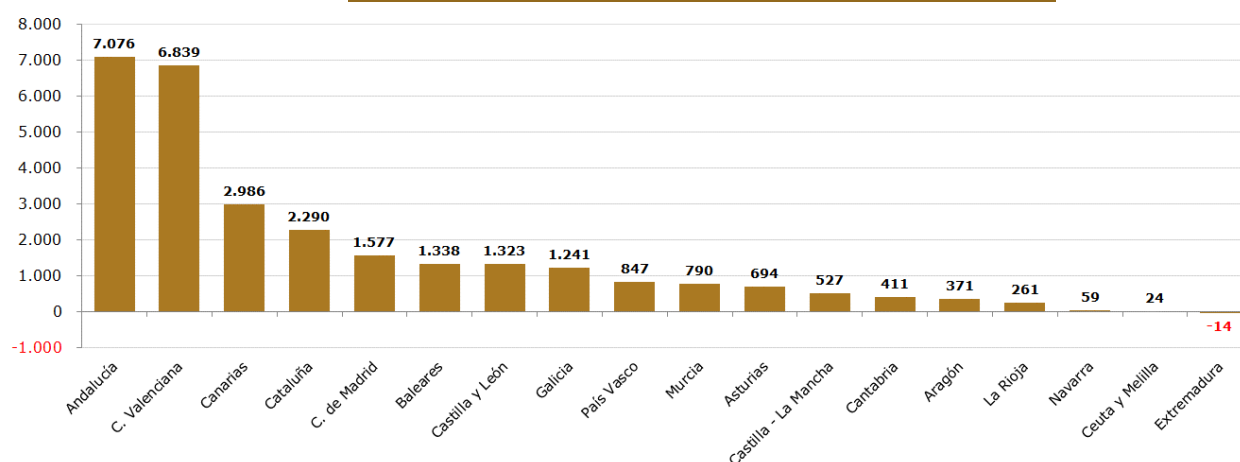
COMUNIDADES AUTÓNOMAS

En el mes de diciembre de 2025 el empleo en el conjunto de hostelería y agencias de viajes/operadores turísticos aumentó en todas las comunidades excepto en Extremadura.

En cifras absolutas, los mayores aumentos se dieron en Andalucía y en la Comunidad Valenciana, mientras que en términos relativos el mayor aumento se dio en la Comunidad Valenciana (3,4%).

Afiliados en hostelería y agencias de viajes/operadores turísticos, según comunidad autónoma.

Variación interanual en cifras absolutas. Diciembre 2025



Fuente: Elaboración propia a partir de datos de la Seguridad Social (MISSM). Datos relativos al último día de mes.

RESUMEN

En diciembre de 2025 los trabajadores afiliados a la Seguridad Social vinculados a actividades turísticas registraron un incremento interanual de un 2,4% (64.334 afiliados más). El empleo asalariado en el sector creció un 2,7% mientras que el autónomo aumentó un 0,8%. El empleo en turismo representa en este mes el 12,7% del total de afiliados en la economía nacional.

En hostelería y agencias de viajes/operadores turísticos, de forma conjunta, el empleo creció un 1,6% interanualmente. Los mayores incrementos, en términos absolutos, se dieron en Andalucía y Comunidad Valenciana.

Diciembre 2025

Total Turismo	2.752.942	2.249.712	503.230	2,4	2,7	0,8
Hostelería	1.747.297	1.430.309	316.988	1,6	1,9	0,3
<i>Servicios de alojamiento</i>	324.174	300.641	23.533	2,9	2,8	3,5
<i>Servicios de comidas y bebidas</i>	1.423.123	1.129.668	293.455	1,3	1,7	0,0
Agencias de viajes y operadores turísticos	68.498	47.898	20.600	1,5	1,3	2,2
Hostelería y AA.VV.	1.815.795	1.478.207	337.588	1,6	1,9	0,4
Otras actividades turísticas	937.147	771.505	165.642	4,0	4,5	1,8
Total sector servicios	16.766.273	14.227.322	2.538.951	2,4	2,7	1,2
Total economía nacional	21.679.951	18.248.845	3.431.106	2,3	2,5	1,1

Total Turismo	12,7%	12,3%	14,7%	100%	81,7%	18,3%
Hostelería	8,1%	7,8%	9,2%	100%	81,9%	18,1%
<i>Servicios de alojamiento</i>	1,5%	1,6%	0,7%	100%	92,7%	7,3%
Servicios de comidas y bebidas	6,6%	6,2%	8,6%	100,0%	79,4%	20,6%
Agencias de viajes y operadores turísticos	0,3%	0,3%	0,6%	100%	69,9%	30,1%
Hostelería y AA.VV.	8,4%	8,1%	9,8%	100%	81,4%	18,6%
Otras actividades turísticas	4,3%	4,2%	4,8%	100%	82,3%	17,7%
Total sector servicios	77,3%	78,0%	74,0%	100%	84,9%	15,1%
Total economía nacional	100%	100%	100%	100%	84,2%	15,8%

Andalucía	319.157	257.994	61.163	2,3	2,7	0,7
Aragón	43.471	33.730	9.741	0,9	1,0	0,2
Asturias	35.351	26.546	8.805	2,0	2,9	-0,7
Baleares	62.391	50.139	12.252	2,2	2,5	0,8
Canarias	179.684	161.169	18.515	1,7	1,8	0,9
Cantabria	21.326	16.467	4.859	2,0	2,7	-0,4
Castilla - La Mancha	53.156	39.899	13.257	1,0	1,3	0,2
Castilla y León	78.274	58.954	19.320	1,7	2,5	-0,7
Cataluña	287.929	232.197	55.732	0,8	0,9	0,3
C. Valenciana	205.858	164.754	41.104	3,4	3,9	1,5
Extremadura	28.873	20.958	7.915	0,0	-0,1	0,1
Galicia	83.631	61.960	21.671	1,5	2,0	0,2
C. Madrid	260.422	229.083	31.339	0,6	0,7	-0,1
Murcia	47.562	38.233	9.329	1,7	1,8	1,3
Navarra	19.074	14.814	4.260	0,3	0,8	-1,4
País Vasco	74.605	59.562	15.043	1,1	1,7	-0,8
Rioja	10.894	8.309	2.585	2,5	2,9	0,9
Ceuta y Melilla	4.137	3.439	698	0,6	1,1	-1,8
Total	1.815.795	1.478.207	337.588	1,6	1,9	0,4

Andalucía	17,6%	17,5%	18,1%	100%	80,8%	19,2%
Aragón	2,4%	2,3%	2,9%	100%	77,6%	22,4%
Asturias	1,9%	1,8%	2,6%	100%	75,1%	24,9%
Baleares	3,4%	3,4%	3,6%	100%	80,4%	19,6%
Canarias	9,9%	10,9%	5,5%	100%	89,7%	10,3%
Cantabria	1,2%	1,1%	1,4%	100%	77,2%	22,8%
Castilla - La Mancha	2,9%	2,7%	3,9%	100%	75,1%	24,9%
Castilla y León	4,3%	4,0%	5,7%	100%	75,3%	24,7%
Cataluña	15,9%	15,7%	16,5%	100%	80,6%	19,4%
C. Valenciana	11,3%	11,1%	12,2%	100%	80,0%	20,0%
Extremadura	1,6%	1,4%	2,3%	100%	72,6%	27,4%
Galicia	4,6%	4,2%	6,4%	100%	74,1%	25,9%
C. Madrid	14,3%	15,5%	9,3%	100%	88,0%	12,0%
Murcia	2,6%	2,6%	2,8%	100%	80,4%	19,6%
Navarra	1,1%	1,0%	1,3%	100%	77,7%	22,3%
País Vasco	4,1%	4,0%	4,5%	100%	79,8%	20,2%
Rioja	0,6%	0,6%	0,8%	100%	76,3%	23,7%
Ceuta y Melilla	0,2%	0,2%	0,2%	100%	83,1%	16,9%
Total	100%	100%	100%	100%	81,4%	18,6%

(Dato del último día del mes)